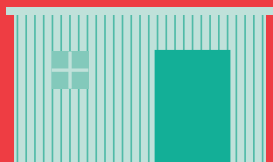


# Pobreza y resiliencia en barrios de Lima Metropolitana

**Metodología de Análisis Económico de  
Hogares (HEA), aplicada en Carabaylo,  
Ate-Vitarte, Chaclacayo y Chosica**



**USAID**  
FROM THE AMERICAN PEOPLE



**Save the Children**

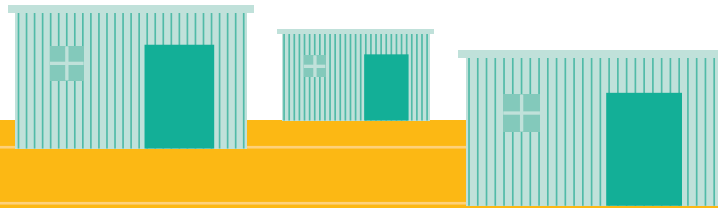
**SOLUCIONES PRÁCTICAS**  
Tecnologías desafiando la pobreza



**ZURICH**

# Presentación

La cartilla **Pobreza y resiliencia en barrios de Lima** es el resumen<sup>1</sup> de la experiencia de la aplicación del Análisis Económico de Hogares<sup>2</sup> (HEA), metodología de evaluación socioeconómica de los hogares y comunidades de un grupo de barrios de la periferia de Lima Metropolitana, ubicados en la cuenca media del río Rímac en los distritos de Ate-Vitarte, Chaclacayo y Chosica, y de El Progreso en el distrito de Carabayllo. El objetivo de esta evaluación fue la de identificar el acceso a los medios de vida en zonas urbano-populares, a través de procesos de diagnóstico participativo –instrumento indispensable para la planificación y la gestión del desarrollo local.



<sup>1</sup> Información más detallada en los documentos:  
<http://www.savethechildren.org.pe/publicaciones/analisis-economia-familiar.html>  
<http://www.solucionespracticas.org.pe/perfiles-de-medios-de-vida-en-Peru>

<sup>2</sup> En inglés: Household Economy Analysis (HEA).

La información obtenida sobre los patrones socioeconómicos de los hogares —con énfasis en los ingresos económicos, gastos, consumo de alimentos (kilocalorías por persona) y comportamiento que tienen los hogares frente a riesgos actuales y situaciones extremas—, brinda un amplio panorama acerca de la vulnerabilidad de estos hogares y su capacidad de respuesta. La metodología HEA permite entender cómo varían los ingresos, los gastos y los riesgos a lo largo del año y dentro de una misma comunidad.

A diferencia de otras metodologías de análisis estadístico de hogares<sup>3</sup> y de evaluaciones de mercados<sup>4</sup>, la metodología HEA proporciona un panorama lógico e integral de los medios de vida utilizando un enfoque de análisis de sistemas que relaciona las “partes” entre ellas y con el “todo”. Esto posibilita obtener información más sólida al utilizar el análisis de los datos en diálogo con la propia fuente de información (no se limita a la toma de datos de la muestra diseñada para analizarla después), evaluando la calidad de la información en el mismo proceso de recojo de datos (apoyado por un programa informático en una tablet que permite triangular la información a tiempo real). A continuación, utiliza las verificaciones cruzadas para garantizar que la información obtenida es consistente internamente a través de largas entrevistas grupales e individuales.

La implementación de esta metodología en las zonas mencionadas contribuyó a desencadenar un proceso social participativo en tres niveles: distrital, comunitario (barrio) y hogar. A nivel distrital, se logró el compromiso y acompañamiento de las autoridades

y funcionarios locales en la búsqueda de información para una mejor Gestión de Riesgos de Desastres (GRD). A nivel comunitario, los dirigentes sociales brindaron información de la problemática local y organizaron la participación de los representantes de los hogares, y en ese proceso reforzaron su conocimiento sobre los medios de vida de su comunidad. A nivel de los hogares, los representantes de los grupos socioeconómicos que compartieron información de sus ingresos, gastos y consumo, reconocieron el nivel calórico de su alimentación y ensayaron la estructuración de su presupuesto familiar. Todo ello fue conducido por un equipo de trabajo con conocimiento de la problemática urbana popular, con sensibilidad social, experiencia de trabajo colectivo, capacidad de diálogo y de sistematización de la información, y con un manejo básico de informática.

Gracias a la aplicación de esta metodología ahora se cuenta con información consistente y de calidad de la economía de los hogares (que será clave para diseñar estrategias y planes de prevención del riesgo, preparación y respuesta). Asimismo, se contribuyó a fortalecer la participación social en el diagnóstico y la búsqueda de alternativas de reducción de riesgos, y se contribuyó a promover el enfoque de resiliencia comunitaria, que contempla la solidaridad al interior de la familia y de la comunidad.

Este trabajo fue realizado entre agosto y octubre del 2015 por **Save the Children** y **Soluciones Prácticas**, con asesoría del FEG (Food Economy Group), y en alianza con las municipalidades distritales de Carabayllo, Chosica, Chaclacayo y Ate-Vitarte.

**A diferencia de otras metodologías de análisis estadístico de hogares y de evaluaciones de mercados, la metodología HEA proporciona un panorama lógico e integral de los medios de vida utilizando un enfoque de análisis de sistemas que relaciona las “partes” entre ellas y con el “todo”.**



<sup>3</sup> Como la Encuesta Nacional de Hogares (ENAH) utilizada por el Instituto Nacional de Estadística e Informática (INEI).

<sup>4</sup> EMMA (Emergency Market Mapping and Analysis) para el análisis de mercados en contexto de emergencia y el PCMMA (Pre-Crisis Market Mapping Analysis) para el análisis de mercados antes de las crisis.

# Descripción de la metodología HEA

## ¿Qué es el Análisis de la Economía del Hogar (HEA)?

La metodología HEA (Household Economy Analysis, en español "Análisis de la Economía del Hogar") es un instrumento de evaluación que **Save the Children** diseñó en el año 1973, y que se ha ido perfeccionando con más de 500 experiencias implementadas en países de África, Asia y América Latina. En 1998 fue divulgada en un manual elaborado por el FEG (Food Economy Group), ampliando su cobertura de aplicación por diversos gobiernos e instituciones de desarrollo. Es la primera vez que esta metodología se aplica en zonas urbanas del Perú, a través de **Soluciones Prácticas** y **Save the Children**. Destaca como una de las primeras aplicaciones a zonas urbanas en Latinoamérica tras muchos años de aplicación solo en contextos rurales.

HEA es una metodología de análisis de las condiciones socioeconómicas de los hogares y la población de un territorio específico. Analiza los medios de vida y las estrategias que los hogares implementan cotidianamente y en situaciones de riesgos para tener seguridad alimentaria. El análisis económico de hogares se realiza de forma participativa, articulando tres dimensiones espaciales (distrito o provincia, comunidad y hogar). De esta manera, se compromete a los actores políticos y sociales en cada uno de estos ámbitos, lo que permite establecer acuerdos para el diagnóstico y planificación del territorio.

## Definiciones básicas<sup>5</sup>

### Medios de vida

Son mecanismos a través de los cuales los hogares obtienen y mantienen el acceso a recursos esenciales para garantizar su supervivencia inmediata y a largo plazo.



### Seguridad alimentaria

Es cuando las personas tienen o tendrán acceso a una calidad y cantidad suficiente de alimentos para llevar una vida sana y activa.



### Seguridad de los medios de vida

Acceso asegurado a recursos suficientes para garantizar la supervivencia de todas las personas, a corto y largo plazo.



<sup>5</sup> Estas definiciones fueron extraídas del documento "Taller del HEA entrenamiento para la elaboración de la Línea de Base", Nicaragua, octubre de 2014.

## Pasos a seguir en la implementación del HEA

Se implementa en dos etapas, que incluyen seis pasos:

### 1era etapa Formulación de la línea de base

#### Paso 1 Identificación de Zonas de Medios de Vida (ZMV)

En el territorio elegido se identifican y demarcan las zonas de medios de vida (zonas donde los hogares tienen las mismas o similares condiciones de vida, actividades económicas y vinculación con el mercado).



#### Paso 2 Determinación de los grupos socioeconómicos (GSE) en la comunidad

Dentro de cada ZMV se determina los grupos de hogares que comparten las mismas o similares estrategias para obtener alimentos, servicios, ingresos y capacidades frente a peligros.



#### Paso 3 Identificación de las estrategias de medios de vida

En cada GSE se identifica cómo las personas obtienen sus alimentos y servicios, y cuáles son las fuentes de ingresos en efectivo y los patrones de gastos de los hogares.



### 2da etapa Análisis de resultados

#### Paso 4 Especificación del problema

Se cuantifica el impacto de los riesgos y problemas que pueden surgir en el hogar y la comunidad.

#### Paso 5 Análisis de estrategias de respuesta

Se analizan las estrategias de respuesta por GSE ante determinada situación adversa.

#### Paso 6 Predicción de resultados

Se analiza la situación de los hogares luego de ocurrido el desastre en referencia a dos estándares:

- **Umbral de supervivencia:** ingresos totales requeridos para cubrir en un tiempo específico (a) 2100 kcal por persona, por día, (b) los costos asociados a la preparación de los alimentos, (c) costos de agua.
- **Umbral de protección de medios de vida:** el total de recursos necesarios para cubrir (a) los gastos de supervivencia, (b) el acceso a servicios básicos como salud, educación, etc., (c) gastos relacionados con actividades económicas como semillas, transporte al trabajo, insumos, maquinarias, etc., (d) mantener un modo de vida aceptable conforme al contexto local, como tener la capacidad de participar de las actividades de la comunidad, comprar condimentos y alimentos no básicos, entre otros.

La información se recoge en tres ámbitos distintos: el distrito, la comunidad (o barrio) y el hogar.

### El distrito

En este ámbito se revisa información socioeconómica del territorio y de las redes o acceso a mercados existentes. Para ello, se entrevista a autoridades, funcionarios o líderes sociales para elaborar una línea cronológica de eventos y, así, determinar las zonas a evaluar.

### La comunidad o barrio

Se realizan entrevistas a dirigentes sociales sobre la distribución de la riqueza o recursos económicos existentes en la zona para seleccionar entre tres a cinco grupos socioeconómicos (GSE) e identificar hogares en cada uno de los GSE donde se realizarán las entrevistas.

### El hogar

Se realizan entrevistas extensas (de una hora y media en promedio) a mayor profundidad, donde se recoge información de los ingresos, gastos y estrategias de medios de vida de los integrantes del hogar.

## Resumen de los pasos del HEA

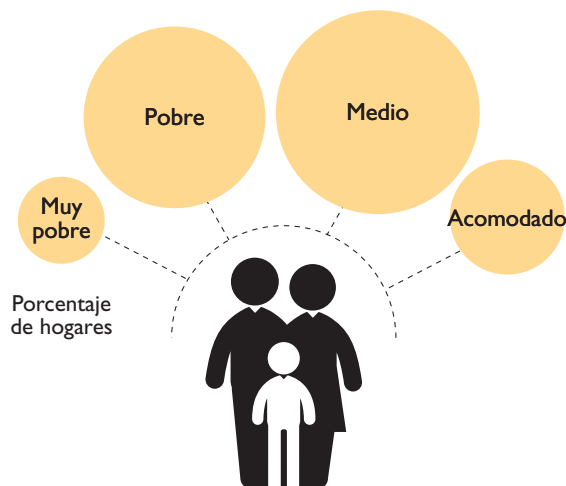
### Formulación de la línea base

#### Paso 1 Identificación de Zonas de Medios de Vida (ZMV)



Alimentos

#### Paso 2 Determinación de los grupos socioeconómicos (de acuerdo a sus ingresos)



Ingresos

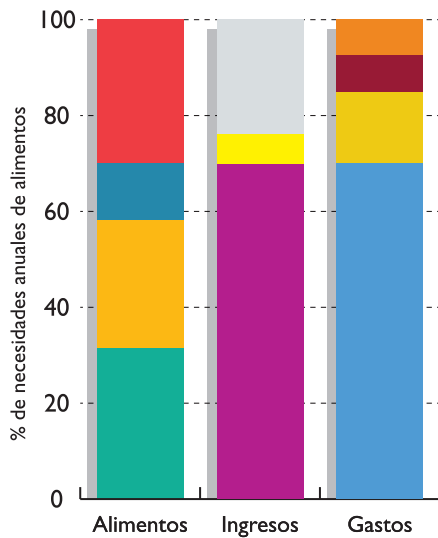


Gastos

## Análisis de los resultados

**Paso 3**

Identificación de las estrategias de medios de vida

**Paso 4**

Especificación del problema

- Pérdida de los cultivos.
- Caída del salario por venta de mano de obra a nivel local.
- Se duplicaron los precios de los alimentos.



+

**Paso 5**

Análisis de estrategias de respuesta

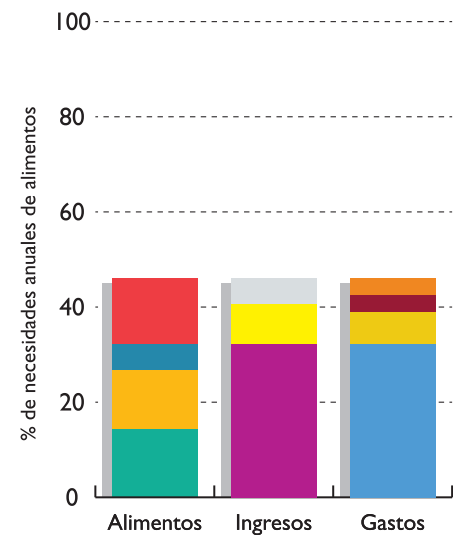
- Usar excedentes en la cosecha.
- Expandir fuentes de alimentos.
- Eliminar gastos.



=

**Paso 6**

Predicción de resultados



## LEYENDA



# Resultados de la aplicación de la metodología HEA en 4 distritos de Lima Metropolitana

## Ubicación de las zonas de aplicación del HEA: identificación y zonificación de medios de vida

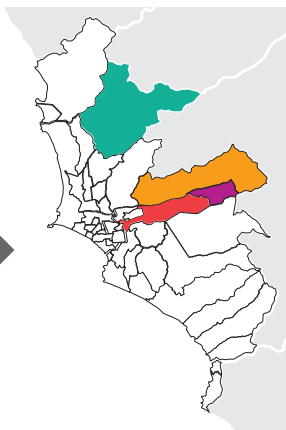
La ciudad de Lima se fundó en 1535. Primero funcionó como sede del Virreinato del Perú y luego de la independencia en 1824, pasó a ser la capital de la República del Perú. Pese a su importancia, durante los primeros 400 años de su existencia la población apenas superaba las 300 mil personas. Desde los años 40 del siglo XX experimenta un crecimiento exponencial que la hace rápidamente superar el millón de habitantes; cuatro millones a finales de la década del 70; ocho millones al finalizar el siglo XX; y sobre los nueve millones de habitantes en la actualidad.

Este crecimiento acelerado ha estado acompañado de un aumento igualmente ascendente de la demanda de alimentos y necesidades básicas como servicios de electricidad, agua y saneamiento. Todo esto con una alta demanda de tierras para habitar, cubriendo por completo la llanura del cono de deyección del río Rímac; y se extiende hacia las llanuras de los ríos cercanos, ocupando laderas escarpadas de cerros, riberas de ríos y cauces de quebradas que muchas veces no tienen las condiciones básicas de seguridad que se necesita para vivir.

El estudio se enfocó en las zonas de El Progreso y la cuenca media del río Rímac, al ser espacios con altas condiciones de vulnerabilidad, debido a las condiciones económicas de los hogares y a la ocupación no planificada.

### El Progreso

Es una agrupación de barrios y asentamientos humanos (AA.HH.) ubicada en el distrito de Carabayllo, alejada del río Chillón, cuyo territorio se accede por la avenida Túpac Amaru, en ruta hacia la carretera que se dirige a la provincia de Canta. El análisis de los medios de vida realizado describe la economía de los hogares que viven en 12 barrios, ubicados en la zona alta de El Progreso, de formación reciente, y con altas condiciones de vulnerabilidad a amenazas naturales e inducidas por el hombre.



### La cuenca media del río Rímac

Integra a los distritos de Ate-Vitarte, Chaclacayo y Lurigancho Chosica. Se encuentra a lo largo de una franja de 22 km de la Carretera Central que une Lima con el centro del Perú, desde Ate-Vitarte hasta Lurigancho Chosica. La mayor parte de la población de la zona vive en quebradas y/o cerca al río Rímac, en zonas muy vulnerables a inundaciones y/o huaycos.

<sup>6</sup> Lima tiene un territorio cuya dimensión es de 2819 km<sup>2</sup> de estos, alrededor de 550 km<sup>2</sup> están completamente ocupados por la ciudad, el resto corresponde a terrenos agrícolas y/o eriazos.



## Determinación de los grupos socioeconómicos

En las dos zonas se determinaron los grupos socioeconómicos mayoritarios, a través de entrevistas con líderes de la comunidad. Para ello, se indagó acerca de sus principales actividades económicas, el ingreso medio mensual de los hogares y el número promedio de personas que conforman los hogares. Los GSE se agrupan en base al testimonio de los entrevistados, no corresponde a la clasificación de Niveles Socioeconómicos (NSE) de las estadísticas oficiales, no compite con esta y podría trabajarse para compararlas<sup>8</sup>.

- En el GSE 1 (el más pobre) los responsables de los hogares suelen dedicarse a trabajos inestables, poco frecuentes y/o con bajos ingresos. Esto incluye actividades como reciclaje, trabajo doméstico, mano de obra no calificada y comercio ambulatorio.
- En el GSE 2 (pobre) los responsables de los hogares suelen dedicarse a trabajos estacionales o temporales con bajos ingresos, por ejemplo: mototaxista, comercio a pequeña escala (bodegas), mano de obra calificada contratada.
- En el GSE 3 (medio) los responsables de los hogares se encuentran con empleos relativamente estables, con ingresos fijos o mensuales, como mano de obra calificada, profesionales, técnicos y choferes (con vehículo propio).
- En el GSE 4 (alto) los responsables de los hogares poseen trabajos estables, tienen un mayor nivel de especialización, antigüedad y/o mayor sueldo (este GSE no es significativo en El Progreso, por lo que no aparece en el gráfico).
- En el GSE 5 (acomodado) los responsables de los hogares tienen actividades de comercio mayorista o son propietarios de negocios (este GSE no existe en El Progreso, por lo que no aparece en el gráfico).

Figura 1

Ingreso promedio mensual por hogares

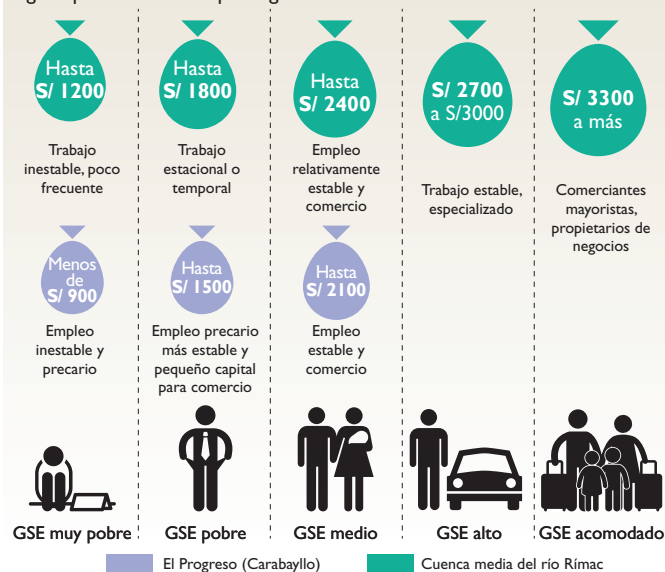
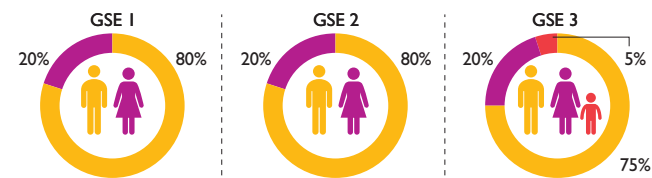


Figura 2

Resultados de Carabayllo (El Progreso) sobre quiénes aportan a la economía del hogar

Nota 1: En El Progreso (Carabayllo) el rol de los adultos varones es clave para obtener los ingresos del hogar, representando más de 75% en todos los grupos socioeconómicos que se identificaron; mientras que las mujeres aportan un 20% del presupuesto familiar. Sin embargo, cabe destacar que, en el grupo socioeconómico más alto, los niños y adolescentes también contribuyen con un 5% al presupuesto del hogar.



Personas que contribuyen con ingresos al hogar y aportes por cada integrante del hogar + aportes complementarios

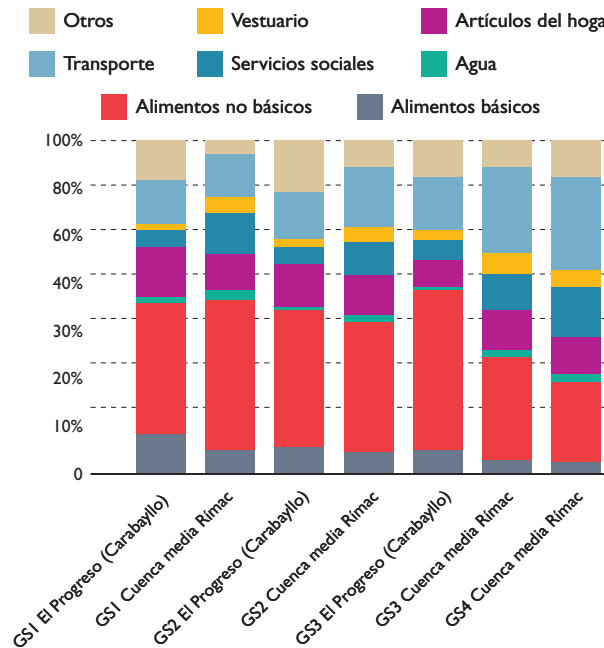
Nota 2: Otro aspecto que considera el Análisis Económico de Hogares es la temporalidad de los gastos e ingresos. En Chosica, por ejemplo, existe una gran diferencia según las épocas del año: de junio a setiembre, Chosica recibe a turistas limeños que generan ingresos para la población. Por el contrario, el periodo de enero a marzo coincide con menos ingresos (menos turismo en la zona) y mayores gastos (gastos médicos por resfriados ocasionados debido a la temporada de lluvia, y gastos escolares).

<sup>7</sup> La estratificación podría leerse en sentido contrario: GSE 1 (NSE E), GSE 2 (NSE D), GSE 3 (NSE C), GSE 4 (NSE B), y GSE 5 (NSE A).

# Patrones de gastos

El patrón de gastos de los diferentes GSE es relativamente parecido, con algunas diferencias en las cantidades. El mayor gasto se realiza en alimentos (básicos y no básicos), seguido de transporte y artículos del hogar. Los resultados globales son resumidos en la siguiente figura que detalla los principales hallazgos.

**Figura 3**  
Padrón de gastos por grupo socioeconómico – valores relativos



## Alimentación

La figura 4 muestra las fuentes de alimento para los hogares. El alimento es presentado como un porcentaje de 2100 kcal por persona por día.

- Todos los hogares en la zona de estudio sobre los medios de vida satisfacen las necesidades diarias de energía alimentaria (2100 kcal por persona por día). Sin embargo, los hogares muy pobres solamente lo logran con la ayuda de programas gubernamentales de alimentación, principalmente del Vaso de Leche y comedores populares autogestionarios.
- Los bajos ingresos económicos no permiten un régimen alimentario abundante, de calidad, con diversidad nutritiva, por lo que muchos productos quedan fuera del alcance de estos hogares.
- El costo de la alimentación del hogar es alrededor del 50% del ingreso de los hogares más pobres. En la zona de El Progreso (Carabayllo), esta situación se observa en todos los grupos socioeconómicos.

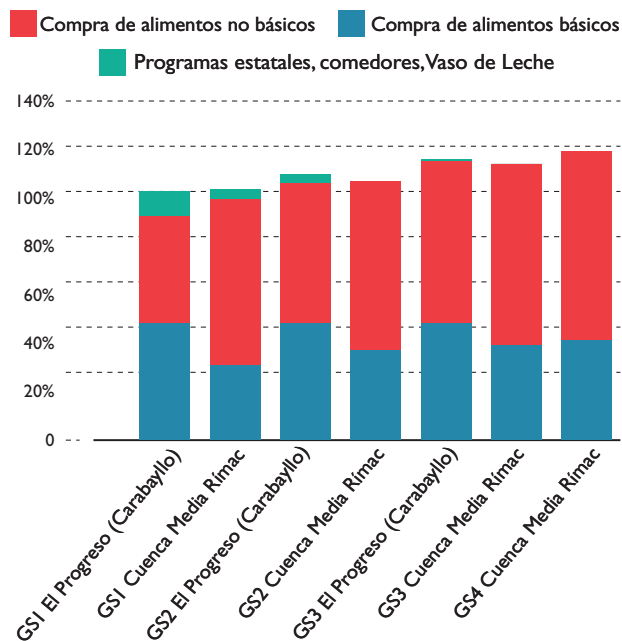
## Otros gastos esenciales

- En la zona de El Progreso (Carabayllo), el gasto en higiene personal es elevado especialmente por la compra de pañales, debido a la alta proporción de parejas jóvenes con hijos e hijas. Junto con los gastos de servicios básicos como agua, electricidad y gas, representan la tercera parte del presupuesto anual de los hogares.

**Figura 4**

Fuentes de alimento para los hogares.

El alimento es presentado como un porcentaje de 2100 kcal por persona por día.



## Transporte

- El transporte más utilizado proviene del sistema público (bus, cúster, mototaxis) y en algunos casos, principalmente para los hogares con mayores ingresos, del transporte particular (colectivos, taxis y vehículo propio).
- Los gastos de transporte representan un porcentaje alto del presupuesto del hogar. En la zona de El Progreso (Carabayllo) alcanzan el 15% de los ingresos, mientras que en la cuenca media del río Rímac los pobres y muy pobres dedican entre el 10% hasta el 15% de su presupuesto en transporte.
- Los altos costos de transporte desmotivan a las poblaciones más pobres a desplazarse fuera de la zona para buscar oportunidades laborales (trabajos eventuales de poca remuneración).

## Servicios sociales

### Educación

- La población tiene acceso gratuito a la educación pública. Sin embargo, muchos hogares prefieren los centros de educación privada, cuando pueden costearlos.
- La mayor cantidad de gastos escolares se realizan durante los meses de febrero y marzo. Estos elevan bastante el presupuesto de los hogares más pobres, aumentando su vulnerabilidad.

### Salud

- La mayoría de los hogares cuentan con acceso a la salud pública, a través del Seguro Integral de Salud (SIS) o EsSalud. Sin embargo, los hogares pueden tener gastos altos para conseguir productos farmacéuticos que no están disponibles en los centros de salud pública.

# Riesgos que pueden surgir en la comunidad

En el análisis de los riesgos en los hogares, no se consideraron solamente los riesgos de desastres (producto de huaycos, inundaciones, movimientos sísmicos o deslizamientos de tierra), sino también los riesgos financieros, de salud o de seguridad ciudadana, que son mucho más comunes y tienen un impacto más localizado en los hogares.

## Amenazas de origen natural

En El Progreso (Carabayllo), la presencia de lluvias, especialmente entre los meses de julio a setiembre, causa daños en las viviendas y en la salud de la población, ya que en situaciones extremas pueden llegar a ocasionar huaycos. En la cuenca media del río Rímac, la temporalidad es diferente, las lluvias suelen presentarse de enero a abril. La activación de las quebradas en temporada de lluvias y los deslizamientos de tierra asociados son el principal peligro que afecta la zona de medios de vida.

En las zonas de laderas, los sismos y lluvias pueden ocasionar derrumbes y caída de pircas (muros de piedra usados como terraza) y daños en las viviendas. Los sismos y huaycos pueden causar muertes y heridos, destruir las viviendas, infraestructura, y obstruir las pistas y carreteras. En la cuenca media del río Rímac, el bloqueo de la Carretera Central durante varios días es relativamente frecuente, ya sea por huaycos o nevadas excesivas en la sierra central. Esto reduce el ingreso de productos a la ciudad de Lima, y por lo tanto, el encarecimiento de los alimentos y otros productos básicos. Además, se presentan enfermedades, principalmente respiratorias y digestivas en función de las estaciones del año.

## Amenazas de origen humano

La inseguridad dentro del barrio, con robos y asaltos; la pérdida de empleo o dificultad para encontrar trabajo; el descuido de los niños y niñas por la dificultad de desarrollar actividades económicas y su cuidado; son importantes factores de riesgo en los hogares de las zonas de estudio.

Estas amenazas desestabilizan la economía del hogar, en un contexto de presupuesto ajustado. En caso de los niños, los impactos pueden ser mayores, debido a la exposición a posibles abusos de familiares y extraños, descuido en los estudios, propensión a actividades ilícitas, desestabilización emocional, etc.

# Estrategias de respuesta

Frente a estos riesgos, la población ha desarrollado sus propias estrategias de respuesta, entre las cuales se encuentran las siguientes:

## Reducir gastos y comprar alimentos más baratos

Los hogares muy pobres y pobres suelen reducir sus gastos en bienes esenciales y no esenciales. En lugar de gastar en artículos de su preferencia o de calidad, los cambian por otros menos costosos y de menor calidad. Por ejemplo, en lugar de comprar pollo compran más huevos o dejan de comprar frijoles blancos y compran lentejas. Otra estrategia consiste en adquirir pequeñas cantidades, sin embargo, esta estrategia resulta más cara a largo plazo dado que los productos al por menor suelen costar más.

## Acceder a recursos financieros

- Crédito en las bodegas locales: esta es una estrategia común para los hogares muy pobres. En muchos casos, piden crédito en más de una bodega hasta que pueden pagar a sus acreedores.
- Préstamos de los conocidos: los hogares suelen acudir a amigos, vecinos y familiares.
- Prestamistas informales: quienes suelen aplicar altas tasas de interés y pedir pocas garantías.
- Cooperativas de ahorro y bancos comunales: formas diversas de asociación para acceder al crédito mediante el ahorro solidario, en algunos barrios.
- Juntas o panderos: agrupaciones de personas conocidas para hacer ahorro colectivo.

## Aumentar los trabajos ocasionales

Esta estrategia es difícil de realizar puesto que en años normales ya es difícil conseguir opciones de trabajo. Más miembros del hogar buscarán trabajo y trabajarán más horas y más días. En particular, puede resultar en el incremento del trabajo realizado por niños, niñas y adolescentes.

## Organizar colectas o métodos para recolectar fondos

Entre ellas están: las colectas individuales para atender casos sociales, la organización de eventos para la recaudación de fondos (por ejemplo: polladas y parrilladas) y el paisanaje (colaboración en función del lugar de origen).

## Depender de los comedores populares y de los programas Vaso de leche

Esta es una de las estrategias más comunes y que se ha institucionalizado en el país. Ante la ocurrencia de un desastre, los vecinos de la comunidad utilizan la infraestructura de los comedores populares para desarrollar ollas comunes, a través de la cooperación mutua entre familias o con el apoyo de otras instituciones.

La posibilidad de implementar estas estrategias está directamente ligada a la resiliencia, definida como “la habilidad de un sistema, comunidad o sociedad de proseguir su desarrollo social, ecológico y económico, así como sus objetivos de desarrollo, al manejar su riesgo de desastre a lo largo del tiempo en una manera que contribuya a un crecimiento sostenible y a mitigar sus riesgos de desastres”<sup>9</sup>.

Las estrategias de respuesta de los hogares reveladas por el HEA muestran que la resiliencia se debe considerar a nivel de familias extensivas, de su comunidad; y de su entorno distrital, regional o nacional. Además, la resiliencia permite vincular el desarrollo y la gestión de riesgos de desastres, mostrando cómo algunas decisiones frente a desastres, tales como el abandono de la escuela para trabajar, pueden llevar a destruir posibilidades futuras de desarrollo.

<sup>9</sup> Traducido del inglés: Zurich Flood Resilience Alliance; Risk Nexus - Measuring flood resilience - our approach; 2015.

# Recomendaciones

El HEA permitió identificar varios problemas, para los cuales se formulan algunas recomendaciones, ilustrándolas con ejemplos de posibles acciones. Cada opción debería ser discutida de manera participativa con las autoridades y la población de la zona implicada.

- Utilizar la información obtenida en el HEA en las formulaciones del diagnóstico y las estrategias de la planificación local, lo que permitirá una toma de decisiones con mayor precisión. Por ejemplo, en las organizaciones vecinales, el plan de desarrollo económico local, el plan de desarrollo urbano, el plan de gestión de riesgos y defensa civil, el plan de participación ciudadana, los programas de alimentación popular, etc.
- Explorar la implementación de un sistema de transporte de bajo costo para los hogares más necesitados con subsidio cruzado, en función del grupo socioeconómico, transporte escolar gratuito, para trabajadores, etc. Ello debido a que el gasto en transporte es muy elevado en la economía del hogar, lo que limita su desarrollo económico, al impedirles acceder a trabajos mejor remunerados lejos de su domicilio. Se recomienda mesas de diálogo con los actores relevantes, por ejemplo, las municipalidades, las empresas, los transportistas, las escuelas, entre otros.
- Incentivar la buena gestión de los recursos al interior del hogar. Promoviendo el ahorro y los créditos colectivos; estableciendo planes de presupuesto familiar que sean elaborados conjuntamente con los miembros del hogar.
- Desarrollar y/o difundir los productos financieros adecuados a las necesidades de los más pobres. Incentivando redes de microcrédito a bajo costo y finanzas solidarias, como, por ejemplo: las juntas de ahorro, los bancos comunales, las cooperativas de ahorro y crédito, las cajas municipales y mutuales de ahorro, así como una permanente educación financiera.
- Fortalecer a las organizaciones sociales de base en las zonas más pobres, como las del Vaso de Leche y los comedores populares, desarrollando programas de capacitación a las gestoras sobre: nutrición, manipulación de alimentos y gestión económica. Estas organizaciones sociales son claves para los hogares más pobres y se vuelven estratégicas para responder en caso de desastre, ya que permiten garantizar la alimentación colectiva y de bajo costo.
- Desarrollar sistemas solidarios de economía local, a través de asociaciones para las compras colectivas, iniciativas de comercio comunitario, ferias locales y ecológicas, experiencias de trueque de productos y/o servicios, y afianzar el mercado de menudeo (mercados de abastos) que permita mejorar los ingresos de los hogares o el acceso a productos de menor costo.
- Potenciar las capacidades técnicas de las mujeres, niños, niñas y jóvenes para que accedan a mejores ingresos económicos por su trabajo, a través de talleres productivos diversos, iniciativas de comercialización justa y solidaria, formación en gestión empresarial y márketing con enfoque de derecho al trabajo digno y sin explotación.
- Afianzar o fortalecer los medios de vida que generan ingresos. En las zonas identificadas, los hogares han generado sus propios mecanismos de ingresos como bodegas, prestación de servicios, entre otros, los cuales deben ser fortalecidos con una visión empresarial y solidaria.

## Para ir más allá...

Si bien el HEA aplicado en Lima Metropolitana esbozó algunas recomendaciones generales, es necesario estudios más profundos con respecto a:

- Empleo inestable: como se evidenció con este estudio, no solamente quienes migran de manera temporal sufren de empleo inestable. Esta situación es frecuente para los hogares de Lima Metropolitana; reduciendo su resiliencia frente a desastres.

- Diversidad: se suele considerar a las “comunidades” como entidades homogéneas, pero es muy común que varios grupos socioeconómicos convivan dentro de una misma comunidad. Un análisis de un área como “comunidad” corre entonces el riesgo de invisibilizar la situación real de los hogares, llevando a una inadecuada toma de decisiones o estrategias comunes, sin considerar las características socioeconómicas de los hogares.

- Transporte: dado el tiempo y los montos dedicados a moverse, el sistema de transporte actual influye en las decisiones presupuestales de los hogares con menos recursos, impactando en su capacidad de resiliencia.

## Descripción de los proyectos y de la implementación de la metodología

El estudio de los medios de vida en los barrios de la zona alta de El Progreso (Carabaylo) forma parte de la evaluación socioeconómica de la población para la recuperación económica y el sistema de mercados, en el marco del proyecto “Carabaylo Reduciendo Riesgos” que está siendo implementado por **Save the Children** junto con **Soluciones Prácticas** y en coordinación con la Municipalidad Distrital de Carabaylo. El proyecto asume el enfoque de barrio y tiene como objetivo mejorar las condiciones de seguridad ante posibles situaciones de desastre, mediante la participación de la población organizada, las instituciones y autoridades políticas de la localidad.

**Save the Children**, trabaja en más de 120 países para obtener avances en la forma en que el mundo trata a los niños y niñas. El trabajo a nivel mundial, en el 2015, alcanzó a más de 62 millones de niños y niñas, dando respuesta a 99 crisis humanitarias, incluyendo conflictos armados, brote de enfermedades y desastres, en 55 países. El trabajo humanitario legó directamente a 5.7 millones de niños y niñas.

El trabajo de Reducción de Riesgos de Desastres (DRR, en sus siglas en inglés) incluye cualquier actividad llevada a cabo por la comunidad, organización o gobierno que ayude a prepararse, reducir el impacto o prevenir los desastres resultado de cualquier fenómeno medioambiental. Tiene mandato humanitario y en su trabajo, tanto las intervenciones de preparación y alerta temprana, como las de mitigación de los efectos y los esfuerzos en la recuperación tras el golpe de un desastre, se centran siempre en la infancia.

La recolección de datos fue llevada a cabo en 12 barrios durante el mes de setiembre del 2015, coordinado por Alfonso Cotera con la asesoría técnica de Nora Lecumberri del Food Economy Group (FEG)

En cuanto al estudio en la cuenca media del río Rímac, es parte del proyecto “Aliados ante Inundaciones” implementado por la Oficina Regional para América Latina de **Soluciones Prácticas** que se ejecuta en el marco del Programa Global de Resiliencia frente Inundaciones del Grupo Zurich. Es una alianza multisectorial que se centra en ayudar a las comunidades de los países desarrollados y en desarrollo a fortalecer su capacidad de resiliencia al riesgo de inundación.<sup>10</sup>

**Soluciones Prácticas** es un organismo de cooperación técnica internacional que contribuye al desarrollo sostenible de la población de menores recursos, mediante la investigación, aplicación y diseminación de tecnologías apropiadas. Tiene oficinas en África, Asia, Europa y América Latina. La oficina de América Latina tiene sede en Lima y coordina el trabajo en la región de las oficinas de Perú y Bolivia.

La recolección de datos fue llevada a cabo por **Soluciones Prácticas** de agosto a setiembre del 2015 en los distritos de Ate-Vitarte, Chaclacayo y Chosica, y fue coordinada por Abel Cisneros con la asesoría técnica de Stephen Browne del Food Economy Group (FEG).



<sup>9</sup> Para más información, visite: <https://zurich.com/en/corporate-responsibility/flood-resilience>

Alfonso Cotera, Emilie Etienne, Abel Cisneros

Pobreza y resiliencia en barrios de Lima Metropolitana. Metodología de Análisis Económico de Hogares (HEA), aplicada en Carabayllo, Ate-Vitarte, Chaclacayo y Chosica / Autores: Alfonso Cotera, Emilie Etienne, Humberto Cisneros. Lima: **Soluciones Prácticas, Save the Children**, 2017

Gestión de Riesgos / Análisis Económico / Vivienda / Pobreza / Barrios  
Estudios de caso: Carabayllo / Estudios de caso: Cuenca media del río Rímac

123.310.1/C81

Clasificación SATIS. Descriptores OCDE

Primera edición, 2017

Hecho el Depósito Legal en la Biblioteca Nacional del Perú N° 2017-01380

©Practical Action para su sello editorial **Soluciones Prácticas**  
Av. Arequipa 4499, Miraflores, Lima - Perú  
(511) 441-2950  
info@solucionespracticas.org.pe  
www.solucionespracticas.org

**Save the Children International**  
Calle La Santa María 120, San Isidro. Lima - Perú  
(511) 422-9292  
infoperu@savethechildren.org  
www.savethechildren.org.pe

Impreso en: Gráfica Esbelia Quijano S.R.L.  
Jiron Recuay 243, Breña  
Tiraje: 1000 ejemplares

Autores: Alfonso Cotera (**Save the Children**), Emilie Etienne (**Soluciones Prácticas**), Abel Cisneros (**Soluciones Prácticas**).

Revisión de contenidos: Pedro Ferradas (**Soluciones Prácticas**), Orlando Chuquisengo (**Soluciones Prácticas**), Henry Flores (**Save the Children**).

Coordinación: Julissa Nuñez (**Soluciones Prácticas**), Silvia María Gonzales (**Soluciones Prácticas**).

Corrección de estilo: Alejandra Visscher

Diseño y diagramación: Kike Limaymanta

Producido en Perú, enero de 2017

#### Información más detallada en los documentos:

<http://www.savethechildren.org.pe/publicaciones/analisis-economia-familiar.html>

<http://www.solucionespracticas.org.pe/perfiles-de-medios-de-vida-en-Peru>

